



Guide rapide

Set de communication à distance par internet *Xcom-GSM* pour systèmes Xtender

FAQ

Quel volume de données avec l'Xcom-GSM par mois ?

Le volume de base est d'environ 2 Mega Bytes (MB ou Mo) par mois. Si le Datalogger est désactivé, le volume de données va dépendre de la taille de l'installation.

Volume de données par mois avec le Datalogger activé

Volume de données	Taille système	Exemple de nombres de produits par système			
		Xtender	VarioString	VarioTrack	BSP
8MB	S	1	-	1	1
20MB	M	3	2	1	1
60MB	L	9	15	-	1

Ces calculs n'incluent pas le volume propre à la télécommande.

Mon Xcom-GSM est bien configuré, mais ne se connecte pas au serveur. Que dois-je faire?

Le modem demande beaucoup d'énergie pour se connecter au serveur. C'est pourquoi nous recommandons de ne pas dépasser 10m de câble et de placer le modem le plus proche possible de l'appareil source de puissance (Xtender, VarioTrack ou VarioString). Contrôlez également que vous avez bien activé la carte SIM pour qu'elle puisse communiquer par la connexion de données.

J'ai entré un code PIN erroné et l'Xcom-GSM a bloqué ma carte SIM. Que dois-je faire?

Après 3 tentatives infructueuses, le modem bloque la carte SIM et demande le code PUK pour débloquer la carte. Vous devez insérer la carte SIM dans un téléphone et la débloquer en entrant le code PUK.

Portail Xcom

Je ne peux enregistrer ma nouvelle installation. Que dois-je faire ?

- Pour enregistrer une nouvelle installation, celle-ci doit être :
- Configurée correctement et conformément au manuel d'utilisation
- Connectée au moins une fois au serveur

Afin de valider que l'installation a été correctement configurée, la carte d'identité de l'Xcom (voir dans le menu System Info d'une autre RCC connectée au système) devrait indiquer soit Xcom-LAN pour une installation avec Xcom-LAN ou Xcom-GSM pour une installation avec Xcom-GSM.

Afin de valider qu'une connexion avec l'installation a bien été réalisée, contrôlez que la RCC affiche le message "Serveur connecté" à la mise en marche de l'installation.

Il n'y a pas de fichier de données dans l'onglet Datalogger. Que dois-je faire ?

Si l'installation est nouvelle et la carte Micro SD de l'Xcom-GSM est vide, il est normal qu'il n'y ait pas de fichiers sur le serveur.

Pour activer la récupération automatique du Datalogger :

- LXcom-GSM requiert une version logicielle supérieure à 1.5.36
- Le Datalogger doit être activé sur l'Xcom-GSM (la LED verte doit être allumée en permanence).
- LXcom-GSM doit avoir une carte micro SD insérée en permanence.

Directive Basse Tension 2014/35/UE
- EN 62368-1:2014
Directive de Compatibilité Electromagnétique (CEM) 2014/30/UE
- EN 61000-6-2:2005
- EN 61000-6-4:2007/A1:2011

DÉCLARATION UE DE CONFORMITÉ
Le module de communication Xcom-GSM décrit dans le présent manuel est conforme aux directives CE et aux normes suivantes:

- Mises en garde**
 - Quel que soit le lieu de l'installation la personne en charge de l'installation et de la mise en service doit parfaitement connaître les mesures de précaution et les prescriptions en vigueur dans le pays.
 - Tous les éléments raccordés à cet appareil doivent être conformes aux lois et règlements en vigueur. Les personnes ne disposant pas d'une autorisation écrite de Studer Innotec SA ont l'interdiction de procéder à quelque changement, modification ou réparation que ce soit. Concernant les modifications et remplacements autorisés, seuls des composants originaux doivent être utilisés.
 - Cet appareil n'est conçu que pour une utilisation en intérieur et ne doit en aucune circonstance être soumis à la pluie, la neige ou toute autre condition humide ou poussiéreuse.
 - En cas d'utilisation dans les véhicules motorisés, cet appareil doit en plus être protégé des vibrations par l'installation d'éléments absorbants.

CONSIGNES DE SÉCURITÉ
Généralités
Veillez lire attentivement toutes les consignes de sécurité avant de procéder à l'installation et à la mise en service de l'appareil. Tout non-respect de ces consignes peut représenter un danger physique mortel mais peut aussi endommager les fonctionnalités de l'appareil. Aussi, veuillez conserver ce manuel à proximité de l'appareil.

Veillez, pour toute installation, respecter toutes les normes et directives locales et nationales en vigueur.

nécessiter la mise à niveau matériel. Pour tout renseignement complémentaire à votre revendeur.

Etat des LED

3G modem LED

Etat	Indication
Toujours ON	Cherche le réseau
Clignotement rapide (200ms ON, 200ms OFF)	Le serveur est connecté et transmet des données
Clignotement lent (800ms ON, 800ms OFF)	Enregistré auprès du réseau de l'opérateur
OFF	N'est pas en service

LED Xcom-232i

LED couleur	Etat	Indication
Rouge	Allumée en permanence	Processus de mise à jour. Pendant la mise à jour de l'Xcom-232i (après insertion d'une carte MicroSD contenant les mises à jour), la LED de signalisation clignote en rouge avec un rapport cyclique de 50 %.
		Erreur pendant mise à jour ou sauvegarde du data logger. Si l'Xcom-232i détecte une erreur, la LED de signalisation reste allumée en rouge.
		Carte MicroSD pleine. Si l'Xcom-232i détecte que la carte MicroSD est pleine, la LED de signalisation clignote en rouge avec un rapport cyclique de 10 %.
Verte	Allumée en permanence	Acquisition de données. Lorsque la fonction d'acquisition de données est activée, la LED de signalisation est verte.
		Communication (via connexion RS-232). Lorsque la communication via la connexion RS-232 est active la LED de signalisation clignote en vert avec un rapport cyclique de 20 %.
		En marche. La LED de signalisation double clignote en vert lorsque l'Xcom-232i est en marche et qu'aucun des états susmentionnés n'est indiqué.
Orange	Allumée 1.5s	Insertion de la carte SD. A l'insertion de la carte SD, la LED de signalisation est simultanément rouge et verte pendant 1.5 seconde.

Si plusieurs des trois états indiqués par la LED rouge apparaissent simultanément, ils seront affichés dans l'ordre de priorité suivant:

- Processus de mise à jour
- Erreur pendant la mise à jour
- Carte MicroSD pleine

Si les deux premiers états indiqués par la LED verte apparaissent simultanément, le signal qui indique la communication via RS-232 est inversé (Ton=80% | Toff=20%).

Compatibilités
Studer Innotec SA garantit la compatibilité des mises à jour logicielles avec le matériel pendant un an à compter de la date d'achat. Au-delà de cette durée, les mises à jour ne sont plus garanties et peuvent

cet appareil.

Exclusion de responsabilité
La pose, la mise en fonction, l'utilisation et la maintenance de cet appareil ne peuvent faire l'objet d'une surveillance par la société Studer Innotec SA. Pour cette raison, nous déclinons toute responsabilité pour les dommages, les coûts ou les pertes résultant d'une installation non conforme aux prescriptions, d'un fonctionnement défectueux, ou d'un entretien déficient. L'utilisation de cet appareil relève dans tous les cas de la responsabilité du client final. Cet appareil n'est ni conçu ni garanti pour l'alimentation d'installations destinées à des soins vitaux, ou de toute autre installation critique comportant des risques potentiels pour l'homme ou l'environnement. Nous n'assumons aucune responsabilité pour les violations de droits de brevets ou d'autres droits de tiers résultant de l'utilisation de cet appareil.

- La disparition des éléments de marquages originaux.
- Les dégâts dus au transport ou à un emballage incorrect.
- Des dommages (foudre), atmosphérique (humidité).
- Des dommages de maintenance.
- Des écrans ou vis partiellement ou insuffisamment serrés lors de l'installation ou d'une opération de maintenance.
- Des modifications réalisées sans l'autorisation explicite de Studer Innotec SA.
- Des défauts consécutifs à une chute ou à un choc mécanique.
- Les défauts consécutifs à la condensation.
- La présence de liquide dans l'appareil ou une oxydation consécutive à de la condensation.
- Une surtension sur l'appareil.
- Les défauts consécutifs à une chute ou à un choc mécanique.
- Des modifications réalisées sans l'autorisation explicite de Studer Innotec SA.
- Des écrans ou vis partiellement ou insuffisamment serrés lors de l'installation ou d'une opération de maintenance.
- Des dommages (foudre), atmosphérique (humidité).
- Les dégâts dus au transport ou à un emballage incorrect.
- La disparition des éléments de marquages originaux.

Exclusion de garantie

GARANTIE ET RESPONSABILITÉ

Conventions

Comment configurer et installer l'Xcom-GSM

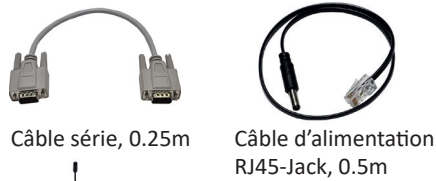
1. Contenu du set de communication Xcom-GSM



Xcom-232i Modem



Carte Micro SD avec adaptateur Câble de communication, 2m



Câble série, 0.25m Câble d'alimentation RJ45-Jack, 0.5m

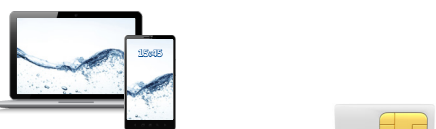


Antenne externe
Plaque de montage pour l'Xcom-232i



2 clips de fixation pour rail DIN et vis

2. Autres éléments requis



Ordinateur ou téléphone mobile Carte SIM

Exigences côté réseau

- Couverture suffisante du réseau GSM sur le site du système Xtender
- Standards réseau: GSM / GPRS / EDGE / UMTS / HSDPA / HSUPA / HSPA
- Fréquences: 850 / 900 / 1800 / 1900 / 2100 MHz

Volume de données

- au moins 2MB de données par mois
- jusqu'à 2MB par jour si la fonction datalogger est activée (voir tableau dans la section FAQ pour plus d'informations).

3. Montage des produits dans le système Studer

Les produits doivent être montés sur une surface lisse.

La distance entre l'Xcom-232i et le système Studer **ne doit pas dépasser 10 m**.

La distance entre l'Xcom-232i et le modem **ne doit pas dépasser 0.25 m**.

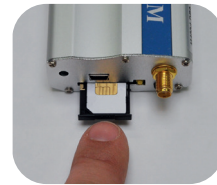
Tous les câbles nécessaires sont fournis avec le set.

ATTENTION !

Le boîtier métallique du modem 3G est relié au pôle négatif de la batterie. Veuillez toujours **isoler le boîtier** de toute surface métallique.

4. Insérer la carte SIM dans le modem

Éjecter le réceptacle de carte SIM situé près du connecteur de l'antenne, en poussant le bouton jaune à proximité. Placer la carte SIM sur le réceptacle puis le réinsérer.

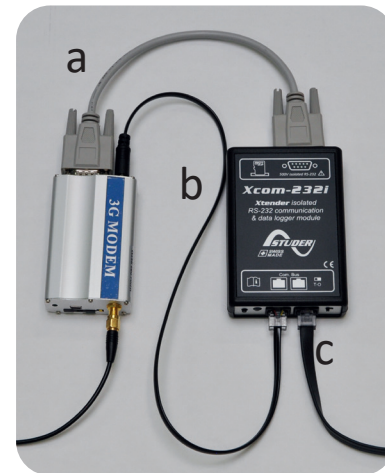
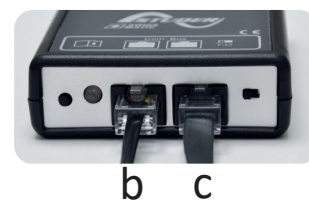


5. Connecter l'antenne au modem



6. Câblage

- Connecter le câble série entre le modem et l'Xcom-232i
- Connecter le câble d'alimentation entre le modem et l'Xcom-232i
- Connecter le câble de communication entre le Xcom-232i et l'installation

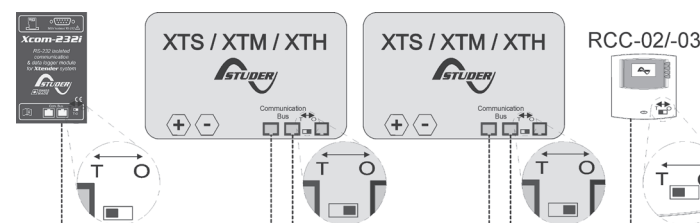


7. Régler les terminaisons

Il est très important de régler correctement les terminaisons pour un bon fonctionnement du système.

Avec un seul appareil dans le système, la terminaison sur le produit Studer doit être sur T comme "Terminé". Avec plusieurs appareils dans le système, tous les produits Studer doivent être sur O comme "Ouvert" à l'exception de ceux en bout de chaîne de communication. Ceux-ci seront mis sur T comme "Terminé".

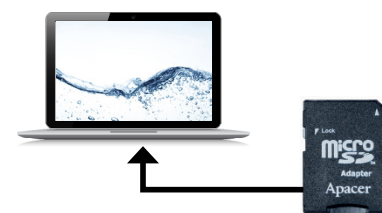
Le commutateur de terminaison près des deux connecteurs RJ 45 sur l'Xcom-232i doit être mis en position T.



8. Mettre en marche l'installation

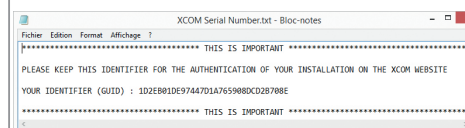


9. Insérer la carte Micro SD dans l'ordinateur



11. Prendre bonne note du fichier GUID

Fermer la fenêtre de messagerie et un fichier texte avec votre identifiant (GUID) apparaîtra. Ce fichier est sauvegardé sur votre "Bureau" ou dans "Mes documents". L'identifiant (GUID) est requis pour lier votre installation à votre compte sur le portail Xcom. Conservez-le soigneusement.

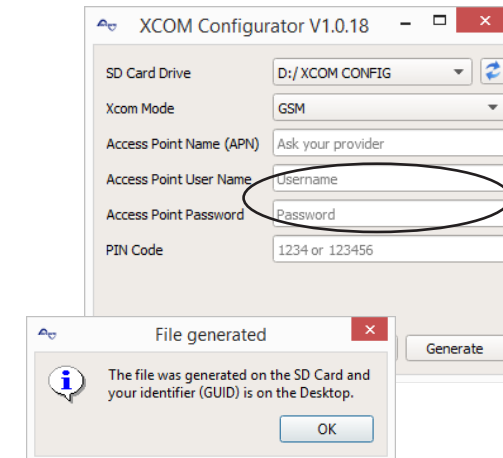


13. L'Xcom se connecte au serveur

Une fois les paramètres réglés et appliqués, l'Xcom-GSM se connecte automatiquement au serveur et envoie un message de confirmation à la RCC. En l'absence de message, l'Xcom n'est pas connecté au serveur. Les FAQ de ce guide rapide vous aideront à en trouver la cause.



10. Lancer l'Xcom Configurator



Choisir le mode GSM.
Demander au fournisseur de service Internet.
Requis par certains fournisseurs de service Internet, laisser vide dans le cas contraire.
Entrer le code PIN code de la carte SIM. Laisser vide si pas de code.

Créer le fichier de configuration.

Choisir "GSM" comme mode Xcom. Puis remplir les champs requis. Presser "Generate" pour sauvegarder le réglage des paramètres. Une fenêtre va automatiquement confirmer la création de fichier.

12. Insérer la carte Micro SD dans l'Xcom-232i

Retirer la carte SD du PC et l'insérer dans l'Xcom-232i. Le processus d'installation démarre automatiquement et prend normalement 1 seconde.

Lorsque le clignotement rouge de la LED s'arrête, l'installation est terminée.

ATTENTION !

L'Xcom-232i doit être alimenté pendant le processus d'installation. Autrement la configuration ne sera pas prise en compte.



L'Xcom-GSM a été installé avec succès !

Enregistrez l'installation sur: <https://xcom.studer-innotec.com> pour pouvoir communiquer à distance avec le Xcom-GSM.

